

Cum combatem COVID-19 În Centrul de Plasament al Copilului Regina Pacis

MĂSURI DE PROTECȚIE

FUNDAȚIA **REGINA PACIS**

Fundația Regina Pacis

Chișinău, MD – 2012, str. Sfatul Țării 17, of.32

Email: chisinau@reginapacis.org

www.reginapacis.org

Această publicație a apărut în contextul promovării Procedurilor de operare standard (POS) în vederea prevenirii răspândirii și controlului infecției cu COVID-19 în incinta Centrului de Plasament al Copilului „Regina Pacis”, aprobate la nivelul Fundației Regina Pacis.

La elaborarea broșurii au contribuit:

Cristina Varzari, manager programe

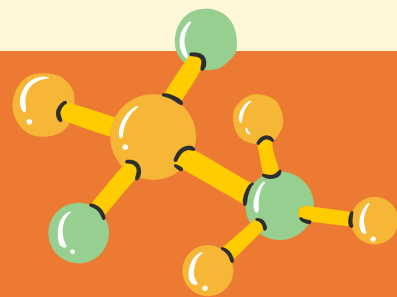
Inga Platon, psiholog, coordonator

Redactare & design:

Adelina Sochircă, consultant comunicare și PR

Chișinău, 2020

PROCEDURI DE OPERARE STANDARD (POS)



CONTEXT

Organizația Mondială a Sănătății (OMS) a declarat, în martie 2020, că epidemia de coronavirus este oficial pandemie, în contextul în care numărul de cazuri în lume crescuse exponențial în peste 110 țări.

OMS și autoritățile de sănătate publică din toată lumea întreprind acțiuni pentru gestionarea răspunsului la infecția COVID19, dar și la criza de ordin social și economic. În vederea limitării răspândirii virusului COVID-19, autoritățile din Republica Moldova au aplicat un șir de măsuri, printre care și starea de urgență, instituită pe 27 martie 2020.

În acest sens, prezentul document vine să ghideze aplicarea operațiunilor standard în vederea prevenirii, depistării precoce și controlul virusului COVID-19 în Centrul de Plasament al Copilului „Regina Pacis”, în continuare CPC. Aceste proceduri vizează următoarele grupuri țintă: angajații CPC, copiii plasați în CPC, angajați ai Fundației Regina Pacis.

MĂSURI GENERALE DE PREVENIRE A INFECȚIEI COVID-19

Pentru a reduce riscul infecției cu COVID-19, Organizația Mondială a Sănătății și Ministerul Sănătății, Muncii și Protecției Sociale al Republicii Moldova recomandă următoarele măsuri de protecție:

- Spălarea pe mâini cu apă și săpun, după orice contact cu o suprafață potențial contaminată sau dezinfectarea regulată a mâinile cu o soluție pe bază de alcool;
- Folosirea prosoapelor de hârtie, de preferat, pentru ștergerea mâinilor;
- Evitarea atingerii ochilor, nasului sau gurii cu mâinile neigienizate;
- Acoperirea gurii și nasului cu un șervețel de unică folosință, în timpul strănutului sau tusei, cu aruncarea imediată a acestuia la coșul de gunoi;
- Dezinfectarea frecventă cu soluție pe bază de alcool sau clor a suprafețelor cu care se intră în contact;
- Folosirea echipamentului de protecție (mască, mănuși) ori de câte ori este necesar.

PROCEDURI DE OPERARE STANDARD (POS)



I. Planul măsurilor de prevenire COVID – 19 în incinta CPC

Setul de măsuri vizează atât activitățile personalului, a copiilor plasați, cât și întregul proces de lucru, desfășurat zilnic, în cadrul Centrului de Plasament. Astfel, planul de măsuri este constituit din următoarele:

A. Proceduri pentru angajați

- Pe toată perioada izolării sociale, care a demarat pe 11 martie, inclusiv a carantinei, care va dura până pe 15 mai 2020,[1] pe teritoriul Centrului de Plasament al Copilului „Regina Pacis” se vor afla doar copiii plasați, angajații CPC și personalul autorizat de către directorului Fundației „Regina Pacis”;
- Managerul Centrului va informa și instrui angajații și beneficiarii privind măsurile de prevenire a infecției cu COVID-19;
- Angajații care manifestă simptome similare infecției nu vor veni la serviciu și, în mod obligatoriu, vor anunța managerul CPC și Centrul de sănătate publică/serviciul de urgență 112;
- În perioada carantinei, angajații CPC vor fi asigurați cu transport la/de la domiciliu sau vor fi cazați la Centrul de Plasament, în vederea evitării contactului cu persoane străine și utilizării transportul public;
- Angajații Centrului vor folosi încălțăminte și haine de schimb în CPC;
- În perioada carantinei, ședințele cu membrii echipei se vor organiza doar online, evitându-se ședințele față în față sau cu persoane străine (părinți, rude, specialiști din sistemul de protecție etc.);
- Plasarea altor copii în serviciu CPC, pe perioada carantinei, va fi consultată cu autoritățile tutelare;
- Se va efectua zilnic triajul epidemiologic matinal (măsurarea temperaturii corpului);
- Periodic vor fi dezinfectate cu detergenți și dezinfectanți toate suprafețele.

[1] Dispoziția nr. 6 din 26 martie 2020 a Comisiei pentru Situații Excepționale a Republicii Moldova. Această situație urmează a fi actualizată.

PROCEDURI DE OPERARE STANDARD (POS)



B. Proceduri pentru copii

- Vor fi amânate, pe perioada izolării la domiciliu (a se considera CPC) și a carantinei, toate ieșirile, excursiile și activitățile extra curriculare a copiilor;
- Va fi asigurat procesul educațional la distanță fiecărui copil din cadrul CPC pe perioada izolării la domiciliu și în condiții de carantină;
- Vor fi evitate la maxim, pe perioada carantinei, întâlnirile dintre copiii din cadrul CPC și beneficiarele Locuinței Asistate „In Cammino”, care este amplasată în aceeași curte. Plimbările în curte vor fi organizate separat, anunțându-se, în prealabil, reciproc;
- Cu titlu de recomandare, va fi evitat, maxim posibil, contactul fizic al copilului cu familia (legătura poate fi menținută în format online sau prin convorbiri telefonice);

II. În caz de identificare a copiilor cu infecții respiratorii acute în incinta CPC se va ține cont de următoarele:

- Va fi informat imediat Centrul de sănătate publică/serviciul de urgență 112 și autoritatea tutelară;
- Copilul care prezintă simptome de răceală, viroză, până la stabilirea diagnosticului, va fi plasat în carantină, într-o camera separată, evitându-se orice contact cu alți copii sau angajați CPC;
- Copiii plasați în izolare vor fi sprijiniți în a face față propriilor emoții și comportament, evitându-se stigmatizarea;
- În cazul în care nu se confirmă infecția COVID-19, copilul va reveni în colectiv;
- În cazul în care se confirmă infecția COVID - 19 se va aplica Protocolul clinic național provizoriu de către Centrul de Sănătate Publică/instituția spitalicească.

PROCEDURI DE OPERARE STANDARD (POS)



III. Măsurile specifice de igienă și protecție alimentară aplicate în cadrul CPC

- Managerul Centrului de Plasament va asigura aprovizionarea la timp a instituției cu produse de igienă sanitară, personală, produse alimentare, medicamente și echipamente de protecție (mănuși, dezinfectant, măști);
- În cadrul CPC se va face curățenie și dezinfectarea suprafețelor, cu excepția bucătăriei, cu dezinfectanți ce conțin clor sau alcool 60%, de 2 ori pe zi;
- Încăperile Centrului vor fi aerisite cel puțin de 3 ori pe zi;
- Toate produsele, alimentare și nealimentare, livrate la Centrul de Plasament, vor fi transmise educatorului de tură prin intrarea din garajul CPC;
- Produsele alimentare, înainte de a fi puse în frigider, dar și vasele în care sunt transportate produsele alimentare vor fi amplasate într-o zonă cu acces limitat copiilor;
- Toate ambalajele produselor alimentare și nealimentare vor fi dezinfectate cu soluție pe bază de alcool de 60% înainte de a fi puse în frigider;
- Centrul va fi asigurat cu coșuri de gunoi pentru deșeuri, cu pungi care permit strângerea/închiderea/legarea gunoiului, iar evacuarea acestuia se va face zilnic, de către educatorul de tură.

PROCEDURI DE OPERARE STANDARD (POS)



IV. Activități educativ-instructive în contextul pandemiei

- Personalul Centrului va revizui Planul de activități, ținând cont de starea de urgență națională și va oferi suport copiilor în procesul educațional la distanță;
- Planul va conține și activități prietenoase copiilor de informare cu privire la COVID-19 (simptome, măsuri de protecție și transmitere). Activitățile vor preveni dezinformarea, starea de neliniște, incertitudinea, tristețea, furia, agresivitatea, care ar putea fi trăite de copii în această perioadă;
- Informațiile oferite copiilor vor fi luate din surse sigure (UNICEF, OMS și Ministerul Sănătății, Muncii și Protecției Sociale). Angajații Centrului de Plasament vor fi conștienți de consecințele transmiterii informațiilor false sau miturilor care circulă pe rețele de socializare și nu le vor promova;
- Personalul Centrului de Plasament va fi atent la nevoile psiho-emoționale ale copiilor și va acorda suportul necesar pentru depășirea situației provocate de pandemia COVID-19;
- Informațiile vor fi furnizate în mod onest, cu grijă, la necesitate, astfel încât să nu accentueze starea de angoasă a copiilor și vor fi adaptate vârstei fiecărui copil din cadrul CPC.

PROCEDURI DE OPERARE STANDARD (POS)



V. Acțiuni după ridicarea măsurilor de carantină și izolare la domiciliu

Impactul social al COVID-19 va fi resimțit puternic de copii. Prin urmare, este foarte important modul în care vor fi reluate anumite activități sociale. Pentru prevenirea, în continuare, a infectării cu virusul COVID -19, se propun următoarele acțiuni:

- Ținându-se cont de deciziile Ministerului Educației, Culturii și Cercetării, fiecărui copil îi va fi asigurat accesul la procesul educațional, indiferent dacă elevii vor continua studiul la distanță sau vor fi redeschise instituțiile de învățământ până la finele anului școlar. În cazul celui de al doilea scenariu, copiilor le va fi asigurată revenirea în siguranță în instituțiile de învățământ;
- Vor fi desfășurate, la necesitate, meditații pentru a îmbunătăți reușita școlară a copiilor din cadrul CPC;
- Va fi asigurată comunicarea continuă cu fiecare copil despre schimbările care au loc în comunitate și despre schimbările din Planul activităților CPC. De asemenea, copiii vor fi informați despre riscul unui nou val de îmbolnăviri cu COVID-19;
- Va fi monitorizată, în continuare, starea sănătății copiilor, inclusiv triajul epidemiologic dimineața și seara (verificarea temperaturii corpului);
- Va fi asigurat, obligatoriu, procesul zilnic de dezinfectare a suprafețelor;
- Va fi păstrată distanța între persoane de 1,5 metri;
- Copiii vor fi informați despre evitarea spațiilor aglomerate, unde nu este posibilă respectarea distanței între persoane (parcuri aglomerate, magazine, centre comerciale, săli de sport etc.).

PROCEDURI DE OPERARE STANDARD (POS)



RESURSE

1. **Centrul pentru prevenirea și controlul bolilor** <https://www.cdc.gov/coronavirus/2019-ncov/prevent-getting-sick/prevention.html>;
2. **Ghid privind prevenirea și controlul COVID – 19 în școli (COVID-19 prevention and control in schools)** https://www.unicef.org/media/66216/file/Key%20Messages%20and%20Actions%20for%20COVID19%20Prevention%20and%20Control%20in%20Schools_March%202020.pdf;
3. **Notă tehnică. Protecția copilului în perioada pandemiei COVID – 19. Măsurile prompte de răspuns (Protection of children during the COVID – 19. Children and Alternative Care. Immediate response measures)** https://alliancecpha.org/en/system/tdf/library/attachments/covid-19_alternative_care_technical_note_final.pdf?file=1&type=node&id=37605;
4. **Comisia pentru Situații Excepționale a Republicii Moldova** <https://cancelaria.gov.md/ro/apc/coronavirus>;
5. **Ministerul Educației, Culturii și Cercetării // Ordinul nr. 351 din 19 martie 2020 cu privire la continuarea la distanță a procesului educațional** https://mecc.gov.md/sites/default/files/ordin_mecc_invatamant_la_distanta_0.pdf;
6. **Recomandările Direcției Municipale pentru Protecția Drepturilor Copilului** <http://dmpdc.md/in-legatura-cu-declararea-codului-portocaliu-de-pericol-de-infectie-cu-covid-19-directia-municipala-pentru-protectia-drepturilor-copilului-informeaza-despre-actiunile-obligatorii-pentru-a-fi-intrepris/>;
7. **Ordinul nr. 06-2020 privind instrucțiunea de securitate și sănătate în muncă pentru activitatea angajaților în Starea de Urgență declarată în țară în legătură cu răspândirea virusului COVID -19, aprobat de către directorul Fundației Regina Pacis, la 23 martie 2020;**
8. **Politica de Protecție a Copilului a Fundației Regina Pacis**

